

**ПОВОД ДЛ  
ОБГОНА?!**

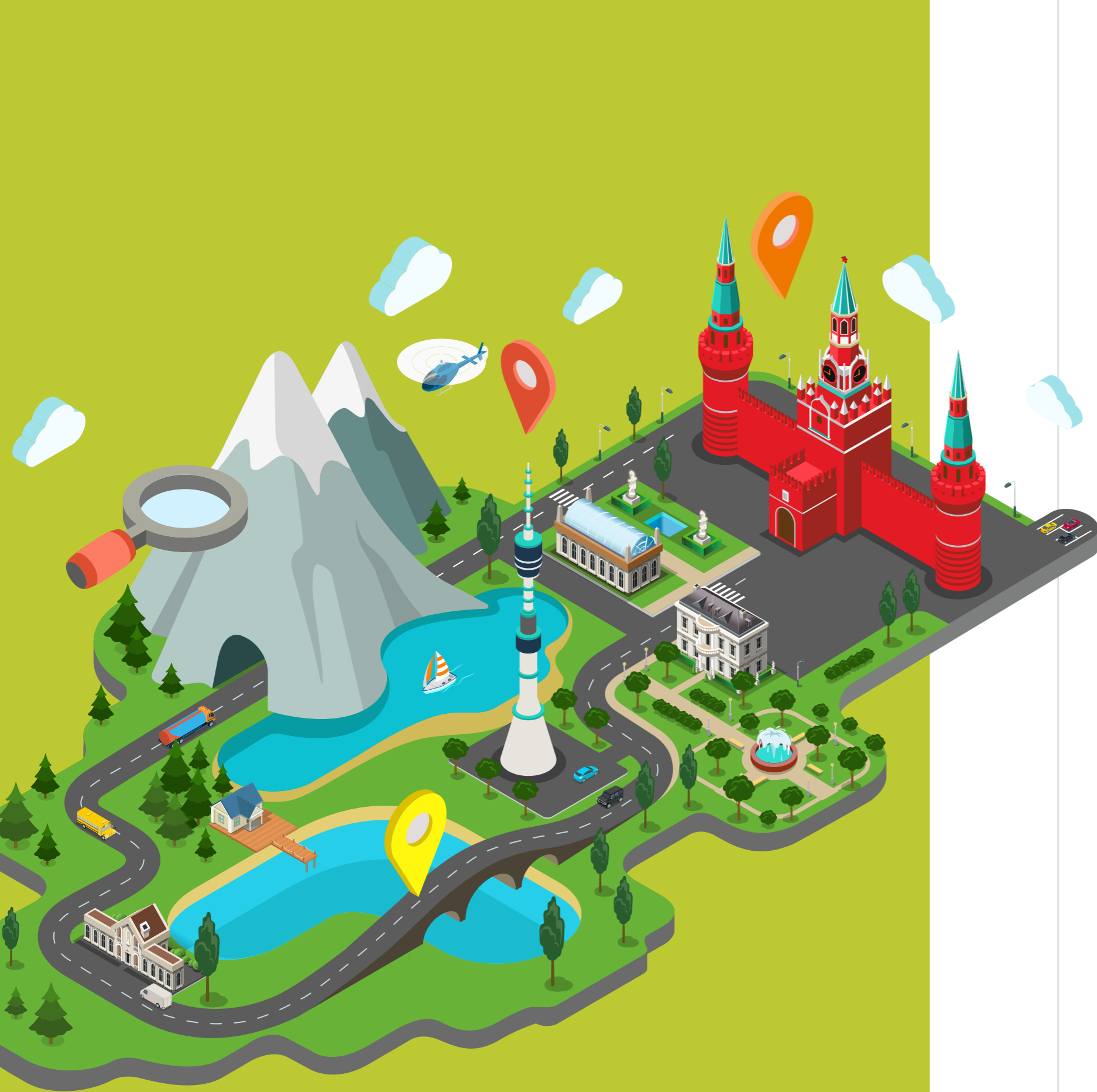
# ГРУППОВЫЕ ПЕРЕВОЗКИ ДЕТЕЙ

**Педагогам образовательных организаций  
и равнодушным родителям**



ПОДРОБНОСТИ  
НА САЙТЕ

**БЕЗДТП РФ**



Отправляя ребенка на экскурсию или в дальнюю поездку на автобусе, наверняка каждый родитель тщательно готовит его к путешествию: собирает рюкзак, снабжая всем необходимым, подбирает верхнюю одежду, чтобы ребенку было комфортно, продумывает его досуг в поездке. Однако на этом сборы ребенка на экскурсию не заканчиваются — важно проверить автобус и его оснащение, а также уделить внимание состоянию водителя.

Требования к транспортному средству и водителю закреплены в нормативных правовых актах Российской Федерации, однако на этапе работы с ними возникает масса вопросов, связанная со сбором информации, проверкой компании-перевозчика и транспортного средства на соответствие всем требованиям безопасности. Как же разобраться во всех тонкостях организованной перевозки групп детей автобусами?

В этом вам поможет буклет, который вы держите в руках. Он будет полезен не только педагогам и сотрудникам администраций образовательных организаций как пошаговая инструкция по организации перевозки группы детей, но и родителям, имеющим право перед экскурсией проверить автобус и водителя на соответствие установленным требованиям.

Желаем вам удачных поездок и новых впечатлений в каждом путешествии, которое обязательно будет безопасным!

# ЧТО ГОВОРИТСЯ В ЗАКОНЕ\*



Организованная перевозка группы детей» — перевозка в автобусе, не относящемся к маршрутному транспортному средству, группы детей численностью 8 и более человек, осуществляемая без их родителей или иных законных представителей. >>

*\*п. 1.2 Правил дорожного движения Российской Федерации*

# ДО НАЧАЛА ПОЕЗДКИ

## 1

### СОСТАВЬТЕ МАРШРУТ

#### 1.1 Важные моменты при составлении маршрута:



1. Запрещается перевозка детей младше 7 лет, если нахождение группы в пути превышает 4 часа



2. С 23 часов ночи до 6 часов утра разрешена перевозка детей:

- до железнодорожных вокзалов, аэропортов и от них;
- завершение организованной перевозки группы детей (доставка до конечного пункта назначения, определенного графиком движения, или до места ночлега) при незапланированном отклонении от графика движения (при задержке в пути).

В ночное время (после 23 часов ночи до 6 утра) расстояние перевозки не должно превышать 100 км.

В этом случае у организатора должны быть во время поездки подтверждающие этот факт документы — билеты.



3. Если организованная перевозка группы детей колонной в междугороднем сообщении продлится более 12 часов, в составе сопровождающих должен быть медицинский работник.

Данные маршрута фиксируются в ряде документов, которые необходимо подготовить до поездки. Эти документы мы детально рассмотрим в разделе 6.

## 2

### СФОРМИРУЙТЕ СПИСКИ ДЕТЕЙ

# 3

## ПРОВЕРЬТЕ ТРАНСПОРТНОЕ СРЕДСТВО И ВОДИТЕЛЯ

### Требования к автобусу

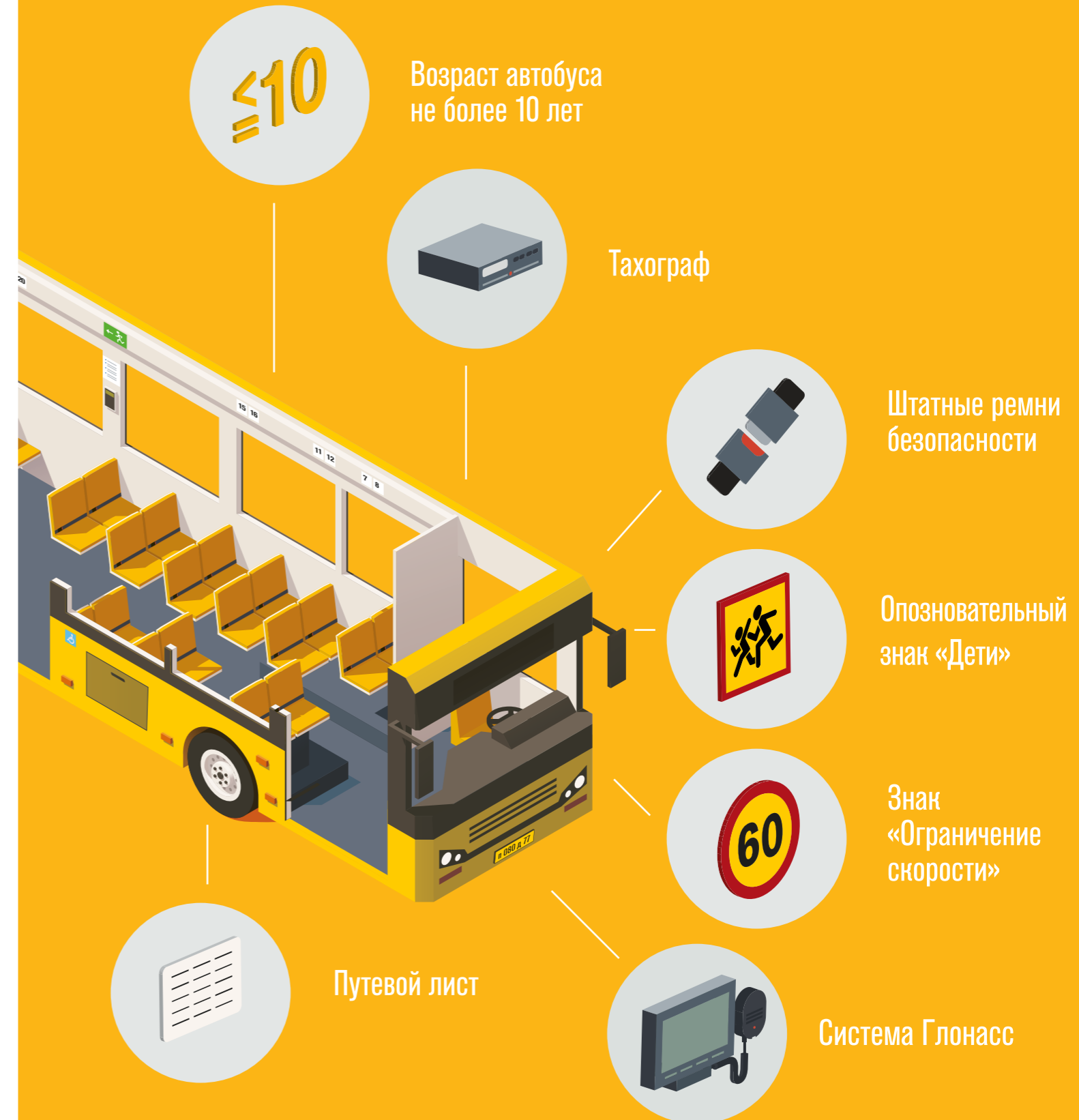
Перед поездкой необходимо заключить договор фрахтования с транспортной компанией, т. е. с Перевозчиком.

#### 3.1 Требования к транспортным средствам, осуществляющим организованную перевозку групп детей:

1. Наличие технического осмотра, подтверждающего исправность транспортного средства;
2. Не старше 10 лет с момента выпуска\*;
3. Наличие тахографа, осуществляющего контроль за режимом труда и отдыха;
4. Наличие навигационной системы ГЛОНАСС;
5. Наличие штатных ремней безопасности;
6. Наличие опознавательных знаков «Дети», которые располагаются спереди и сзади автобуса, а также знака «Ограничение скорости»;
7. Наличие аптечки и огнетушителя;
8. На автобусе должен быть расположен маячок желтого или оранжевого цвета\*.

\*данное требование вступает в силу с 1 июля 2018 года

## БЕЗОПАСНЫЙ АВТОБУС



## Требования к водителю

### 3.2 Требования к водителям, осуществляющим организованную перевозку группы детей:

- Непрерывный стаж работы в качестве водителя транспортного средства категории «D» не менее одного года на дату начала организованной перевозки группы детей;
- Отсутствие административных правонарушений в области дорожного движения, за которые предусмотрено административное наказание в виде лишения права управления транспортным средством либо административный арест, в течение последнего года.

#### Перед рейсом водитель должен:

- Пройти предрейсовый инструктаж по безопасности перевозки детей;
- Пройти предрейсовый медицинский осмотр.

Перед отправкой ответственное лицо от образовательной организации должно проверить поданный автобус на соответствие необходимым требованиям и вправе отменить перевозку, если транспортное средство не отвечает требованиям безопасности.

Перед отправкой ребенка в поездку родители имеют право осмотреть поданное транспортное средство и проверить его соответствие требованиям.

Не отпускайте своего ребенка в поездку в случае несоответствия автобуса и водителя установленным требованиям.

Если вы столкнулись с нарушениями требований безопасности, предъявляемых к транспортному средству и водителю, сообщите в РОСТРАНСНАДЗОР <http://www.rostransnadzor.ru>

# ВОДИТЕЛЬ



Непрерывный стаж работы в качестве водителя транспортного средства категории «D» не менее одного года на дату начала организованной перевозки группы детей



Отсутствие административных правонарушений в области дорожного движения, за которые предусмотрено административное наказание в виде лишения права управления транспортным средством либо административный арест, в течение последнего года



Пройти предрейсовый инструктаж по безопасности перевозки детей



Пройти предрейсовый медицинский осмотр



# 4

## ОПРЕДЕЛИТЕ СОПРОВОЖДАЮЩИХ

### 4.1 Группу детей обязательно должны сопровождать взрослые. В их обязанности входит:

1. Контролировать маршрут и координировать движение автобуса при возникновении непредвиденных ситуаций;
2. Осуществлять контроль за режимом питания, поведением и состоянием здоровья детей;
3. Количество сопровождающих на 1 автобус назначается из расчета их нахождения у каждой двери автобуса, при этом один из сопровождающих является ответственным за организованную перевозку группы детей по соответствующему автобусу и осуществляет координацию действий водителя (водителей) и других сопровождающих в указанном автобусе;
4. Если организованная перевозка группы детей транспортной колонной в междугороднем сообщении продлится более 12 часов, в составе сопровождающих колонну обязательно должен быть медицинский работник.
5. Если автобусы с детьми движутся колонной, состоящей из трех и больше транспортных средств, то их должен сопровождать экипаж ДПС;
6. Если перевозка осуществляется двумя или более автобусами, назначается старший ответственный за перевозку детей и за координацию действий водителей и ответственных по автобусам. Старший ответственный за организованную перевозку детей и медицинский работник должны находиться в автобусе, замыкающем колонну.

# 5

## УВЕДОМИТЕ ГОСАВТОИНСПЕКЦИЮ ОБ ОСУЩЕСТВЛЕНИИ ОРГАНИЗОВАННОЙ ПЕРЕВОЗКИ ДЕТЕЙ

1. Если транспортная колонна состоит из одного или двух автобусов — подается Уведомление об организованной перевозке группы детей не менее чем за 2 дня.
2. Если транспортная колонна состоит из трех и более автобусов — подается Заявка на сопровождение не менее чем за 10 дней.

*Правила уведомления и необходимые документы мы детально рассмотрим в разделе 6.*

## СОПРОВОЖДЕНИЕ



Число сопровождающих не меньше числа дверей в автобусе



Медицинский работник сопровождает в поездке длительностью более 12 часов



Колонна из трех и более автобусов сопровождается патрульными автомобилями Госавтоинспекции

Перед поездкой проинформируйте сопровождающих о приеме ребенком лекарств, о возможных аллергических реакциях на продукты питания и лекарственные препараты. Не забудьте сообщить свои контактные данные на случай экстренной связи.

# 6

## ПОДГОТОВЬТЕ ДОКУМЕНТЫ

1. Договор перевозки, подписанный заказчиком и транспортной компанией;

**Подробнее смотрите на странице 13.**

2. Документ, содержащий сведения о медицинском работнике (фамилия, имя, отчество, должность), копия лицензии на осуществление медицинской деятельности или копия договора с медицинской организацией;
3. Копия решения о назначении сопровождения автобусов автомобилем (автомобилями) подразделения Госавтоинспекции или копия уведомления об организованной перевозке группы детей;
4. Заявка на сопровождение представителями Госавтоинспекции/Уведомление Госавтоинспекции;
5. Список сопровождающих лиц с указанием ФИО, паспортных данных и номеров телефонов для экстренной связи;
6. Список детей (с указанием фамилии, имени, отчества (при наличии) и возраста каждого ребенка, номера контактного телефона родителей (законных представителей), список назначенных сопровождающих (с указанием фамилии, имени, отчества (при наличии) каждого сопровождающего, номера его контактного телефона);
7. Перечень продуктов питания и бутилированной воды, находящихся в автобусе, если перевозка длится более 3-х часов;
8. Документ, содержащий сведения о водителе (водителях) (с указанием фамилии, имени, отчества водителя, его телефона)»;
9. Документ, содержащий порядок посадки детей в автобус, установленный руководителем или должностным лицом, ответственным за обеспечение безопасности дорожного движения, образовательной организации;
10. Программа маршрута, включая:
  - график движения с расчетным временем перевозки;
  - места и время остановок для отдыха с указанием наименования юридического лица или фамилии, имени и отчества индивидуального предпринимателя, осуществляющих деятельность в области оказания гостиничных услуг, либо реестрового номера туроператора, осуществляющего организацию перевозки.

ДОГОВОР С ПЕРЕВОЗЧИКОМ ДОЛЖЕН ВКЛЮЧАТЬ, НО НЕ ОГРАНИЧИВАЯСЬ, СЛЕДУЮЩУЮ ИНФОРМАЦИЮ:

- Сведения о фрахтовщике и фрахтователе;
- Тип предоставляемого транспортного средства (при необходимости — количество транспортных средств);
- Маршрут и место подачи транспортного средства;
- Определенный круг лиц, для перевозки которых предоставляется транспортное средство;
- Сроки выполнения перевозки;
- Размер платы за пользование транспортным средством;
- порядок допуска пассажиров для посадки в транспортное средство, установленный с учетом требований, предусмотренных правилами перевозок пассажиров;

Отдельно составляется документ, в котором содержатся сведения о водителе (указывается ФИО, категория и стаж, фактическое место проживания). На дополнительном бланке указываются координаты маршрута и график движения (время отдыха, обеда и прочее).

Непосредственно перед поездкой важно проверить путевой лист водителя на наличие отметок о прохождении им медицинского осмотра.

Путевой лист – это документ, который должен иметь при себе каждый водитель пассажирского автобуса во время всей поездки. На путевом листе присутствует вся информация о перевозчике, водителе, автобусе, а также о планируемом маршруте поездки. Но что немаловажно – именно на путевом листе отражается информация о прохождении водителем предрейсового медицинского осмотра.

## 6.1 Обращаем внимание, что определенный перечень документов необходимо иметь с собой во время поездки:

1. Документ, содержащий сведения о медицинском работнике (фамилия, имя, отчество, должность), копия лицензии на осуществление медицинской деятельности или копия договора с медицинской организацией;
2. Копия решения о назначении сопровождения автобусов автомобилем (автомобилями) подразделения Госавтоинспекции или копия уведомления об организованной перевозке группы детей;
3. Перечень продуктов питания и бутилированной воды, находящихся в автобусе, если перевозка длится более 3 часов;
4. Список сопровождающих лиц с указанием ФИО, паспортных данных и номеров телефонов;
5. Документ, содержащий порядок посадки детей в автобус, установленный руководителем или должностным лицом, ответственным за обеспечение безопасности дорожного движения, образовательной организации;
6. Документ, содержащий сведения о водителе (водителях) (с указанием фамилии, имени, отчества водителя, его телефона);
7. Программа маршрута.

За 1 рабочий день до начала перевозки руководитель организации или должностное лицо, ответственное за обеспечение безопасности дорожного движения, передает копии документов водителю.

## 6.2 Уведомление Госавтоинспекции об осуществлении организованной перевозки детей

Если перевозка детей планируется один или двумя автобусами — составляется Уведомление об организованной перевозке группы детей, которое не менее чем за 2 дня подается в районное подразделение Госавтоинспекции по месту начала перевозки.

Уведомление может быть составлено в свободной форме, но обязательно должно содержать информацию о фрахтователе и фрахтовщике — юридическом лице — полное наименование с указанием организационно-правовой формы, адрес места нахождения, номер телефона и (или) факса, адрес электронной почты (при наличии), идентификационный номер налогоплательщика. Также необходимо указать программу маршрута, информацию об используемом автобусе (автобусах), информацию о водителе (водителях), фамилия, имя, отчество (при наличии), должность, номер телефона и (или) факса, адрес электронной почты (при наличии) лица подавшего уведомления, дата подачи уведомления. Подробную информацию вы можете найти в Приказе МВД России от 30 декабря 2016 г. № 941.

Уведомление можно подать в электронной форме на сайте гибдд.рф.

Начальнику ГИБДД УВД-ОВД

# УВЕДОМЛЕНИЕ

## ОБ ОРГАНИЗОВАННОЙ ПЕРЕВОЗКЕ ДЕТЕЙ АВТОБУСОМ

Наименование и адрес инициатора перевозки: .....

.....

Наименование и адрес организатора экскурсии: .....

.....

Наименование и адрес заказчика автобуса: .....

.....

Дата (период) перевозки: .....

.....

Маршрут перевозки: .....

.....

Место посадки и время отправления из начального пункта: .....

.....

Место посадки и время отправления из конечного пункта: .....

.....

Количество детей и их возраст: .....

.....

Наименование и адрес владельца автобуса: .....

.....

Марка и регистрационный знак автобуса: .....

.....

Данные лица, ответственного за организацию перевозки группы: .....

.....

Руководитель организации: .....

.....

м.п.

Отметки ГИБДД: .....



## Заявка на сопровождение патрульными автомобилями Госавтоинспекции

Если транспортная колонна состоит из 3 или более автобусов необходимо подать Заявку на сопровождение патрульными автомобилями Госавтоинспекции.

Для получения сопровождения требуется не позднее, чем за 10 дней до начала поездки подать заявку в районное подразделение Госавтоинспекции по месту начала перевозки. Подробную информацию вы сможете найти в Приказе МВД РФ от 31 августа 2007 г. N 767.

Начальнику ГИБДД УВД-ОВД

### ЗАЯВКА НА СОПРОВОЖДЕНИЕ ОРГАНИЗОВАННОЙ ПЕРЕВОЗКИ ДЕТЕЙ АВТОБУСОМ

Прошу обеспечить сопровождение автомобилем (автомобилями) Госавтоинспекции в период с ч \_\_\_\_ м \_\_\_\_ « \_\_\_\_ » 200\_\_ г. по ч \_\_\_\_ м \_\_\_\_ « \_\_\_\_ » 200\_\_ г.

следующих транспортных средств:

№ п/п	Марка	Гос. рег. номер	Дата проведения последнего ГТО	ФИО водителя	Номер водительского удостоверения, разрешенные категории	Водительский стаж в соответствующей категории

Для перевозки детей в количестве \_\_\_\_\_ человек по маршруту:

адрес места начала перевозки, названия автомобильных дорог по маршруту перевозки, адрес окончания перевозки

Автомобиль сопровождения просим подать ч \_\_\_\_ м \_\_\_\_ « \_\_\_\_ » 200\_\_ г. по адресу:

время и место подачи автомобиля сопровождения

Ответственный за формирование и отправку колонны: \_\_\_\_\_

ФИО, мобильный телефон ответственного

О результатах рассмотрения прошу сообщить: \_\_\_\_\_

почтовый адрес, телефон (факс), адрес электронной почты

МП \_\_\_\_\_

Уставной формы заявка не имеет и может быть составлена в свободной форме, главное – она должна содержать вышеизложенные сведения.

Сохраняют Оригиналы разрешений в течение 3-х лет со дня перевозки

## ВО ВРЕМЯ ОРГАНИЗОВАННОЙ ПЕРЕВОЗКИ

# 1

### ДЕТИ ВО ВРЕМЯ ДВИЖЕНИЯ АВТОБУСА ДОЛЖНЫ СОБЛЮДАТЬ СЛЕДУЮЩИЕ ПРАВИЛА:

- Пристегиваться штатными ремнями;
- Запрещено передвигаться по салону во время движения автобуса;
- Запрещается ставить сумки в проходах – они должны находиться на вещевых полках над сидениями;
- Запрещается отвлекать водителя во время движения, запрещается громко разговаривать, кричать;
- Нельзя высовывать голову или руки в окна. Нельзя открывать окна без особой необходимости и без разрешения руководителя группы;
- Во время экстренного торможения надо упереться ногами и руками во впереди стоящее кресло.

Перед поездкой обязательно возьмите с собой комплект жилетов со световозвращающими элементами на всех участников перевозки. Покидая автобус в случае вынужденной остановки, жилеты сделают пассажиров заметными для других участников движения.

Перед поездкой не забудьте провести подробный инструктаж с детьми, рассказав в доступной для них форме, как вести себя во время поездки.

# 2

## ЭКСТРЕННЫЕ (ВНЕШТАТНЫЕ) СИТУАЦИИ

В случае возникновения внештатной ситуации (экстренная остановка, поломка автобуса, ДТП с участием автобуса и другие внештатные ситуации) важно следовать определенному алгоритму.

### 2.1 Поломка автобуса или дорожно-транспортные происшествия

- В первую очередь необходимо поставить знак «Аварийной остановки», сообщить о ДТП сотрудникам Госавтоинспекции и о необходимости предоставления нового автобуса для дальнейшей транспортировки детей перевозчику. Покинув автобус, необходимо надеть жилеты со световозвращающими элементами на всех участников перевозки.
- Если не существует угрозы возгорания или взрыва, дети должны оставаться на своих местах, не выходить из автомобиля и не передвигаться по салону.
- Если такая угроза существует, то необходимо организовать срочную эвакуацию детей из автобуса на безопасное расстояние. Сопровождающие должны быть в начале колонны и в конце.

Угроза возникновения экстренной ситуации возрастает в ночное время суток, а также в местах со сложным рельефом (горная местность, опасные повороты).

### 2.2 Вынужденная остановка

В случае необходимости совершения вынужденной остановки важно соблюдать ПДД, согласно которым остановиться можно только в специально отведенных и предназначенных для этого местах.

Если детям во время остановки нужно покинуть автобус, сопровождающие должны контролировать и организовывать их передвижение, предварительно надев на них жилеты со световозвращающими элементами.

Перед поездкой позаботьтесь, чтобы все дети посетили туалетную комнату. Это позволит избежать вынужденных остановок и отклонений от графика.

# 3

## ПРАВИЛА ОБЕСПЕЧЕНИЯ БЕЗОПАСНОСТИ ДЕТЕЙ ВО ВРЕМЯ ПЕШЕЙ ЭКСКУРСИИ

### 3.1 Что важно помнить во время пеших экскурсий

1. Группы детей могут двигаться только по тротуарам и пешеходным дорожкам, а при их отсутствии — по обочинам, но лишь в светлое время суток и только в сопровождении взрослых.
2. Движение организованной пешей колонны по проезжей части разрешается только по направлению движения транспортных средств по правой стороне не более чем по четыре человека в ряд.
3. Спереди и сзади колонны с левой стороны должны находиться сопровождающие с красными флажками, а в темное время суток и в условиях недостаточной видимости — с включенными фонарями: спереди — белого цвета, сзади — красного.
4. На детях обязательно должны быть световозвращающие элементы или световозвращающие жилеты.

### 3.2 Требования к сопровождающим лицам

1. Передвижение пешей группы детей разрешается только под руководством сопровождающих в возрасте не моложе 18 лет, которые назначаются приказом руководителя образовательной организации.
2. Группы детей разрешается водить только по тротуарам и пешеходным дорожкам, а при их отсутствии — и по обочинам, но лишь в светлое время суток и только в сопровождении взрослых.
3. Спереди и сзади колонны с левой стороны должны находиться сопровождающие с красными флажками, а в темное время суток и в условиях недостаточной видимости — с включенными фонарями: спереди — белого цвета, сзади — красного.
4. В населенных пунктах движение пешей группы до 10 детей в возрасте 10 лет и старше допускается под руководством одного сопровождающего, который во время движения находится сбоку группы со стороны проезжей части.

## УВАЖАЕМЫЕ РОДИТЕЛИ!

Правила, описанные в буклете, строго регламентированы законодательством и относятся к организованной перевозке 8 и более детей. Однако, отправляя своего ребенка в поездку с небольшой группой, важно также руководствоваться перечисленными требованиями.

Никто лучше вас не позаботится о безопасности ваших детей. Разобраться в деталях организованной детской перевозки — сложно, но это меньшее, что вы можете сделать, собирая своего ребенка в автопутешествие.

Помните, что нельзя отправлять детей в ночную поездку, а профессионализм водителя и состояние автобуса лучше проверить лично перед рейсом, просмотрев все документы.

Не забывайте о безопасности любых поездок! Объясните ребенку, как правильно пользоваться общественным транспортом, а если он едет с вами на машине — используйте автокресло или ремень безопасности. И помните, что безопасность поездки в первую очередь зависит от вас: соблюдайте скоростной режим и не выезжайте на полосу встречного движения.

Уделите внимание каждой детали путешествия, потому что в дорожном движении осторожность никогда не бывает излишней. Правила безопасности уже придуманы и прописаны, но ваша задача — проследить, чтобы эти правила были соблюдены. Ради жизни и здоровья ваших малышей.



ПОДРОБНОСТИ  
НА САЙТЕ

БЕЗДТП РФ

